

333

特別編集

大阪・神戸・姫路からのおでかけにぴったり!

兵庫県

加東市

かとうし

人気おやつがいっぱい

和洋スイーツ

酒米・山田錦の ふるさとへ!

おみやげも
売完

味覚狩り(ゴルフ)

加東市
アクティビティ

名所も遊びも!

1dayモデルプラン

わざわざ行きたい

加東市グルメ



特産品

地酒&山田錦

酒造好適米「山田錦」の生産地で、全国に出荷。市で唯一の蔵元「神結酒造」では、地元産の山田錦を使い、全国新酒鑑評会でも好評価の銘酒を醸す。

釣り針

兵庫県の釣り針の生産量は、国内のなんと約9割！加東市では旧東条町を中心とした地域で、幕末以降に栄えた「播州針」が有名。

ひな人形

明治時代に京都より製法が伝わり、「着付師」とよばれる職人が主に親王飾り（お殿様とお姫様）を作っている。

鮎料理

關電灘が鮎の伝統的な鱈漁（かけりょう）で知られる名所だったことから、鮎料理が名物に。鮎だきはおみやげに最適。

鯉のぼり

写実的で格調高さが漂う「播州鯉」は、市場でも高く評価されている。明治30年（1897）ごろから東条地域で作られるようになった。

ゴルフ

雄大な土地を活用した多彩なゴルフ場も充実（写真はグラントークプレイヤーズコース）。

味覚狩り

市内には体験農園も。さまざまな味覚狩りを実施（写真は小林農園）。

ご当地ラーメン

地元民イチオシの名物グルメも要チェック（写真は中華そば大橋）。

祭り&行事

朝光寺 鬼まつり

開催日：5月5日
場所：国宝 朝光寺

秋津百石踊

開催日：4月29日
場所：秋津住吉神社

上鴨川住吉神社 神事舞

室町時代初期からの祭り。翁役と鬼役が松明や刀などをもち、五穀豊穡・無病息災を祈って力強く飛び跳ねる。

赤穂義士祭

開催日：12月14日
場所：観音寺

加東市花火大会

開催日：8月第1水曜
場所：東条湖

君主・浅野家の祈願所であった観音寺（→P8）に江戸末期、赤穂四十七士の供養墓碑を建立。討ち入りの日に法要を行う。

豪華絢爛な花火が東条湖に映り込み、迫力満点！特設会場は東条湖おもちゃ王国の南側に設けられる。



誰が一番おもしろく撮れるか、競争しよう

加東アート館

びっくり写真が撮れる、新しい施設へGO!



東条湖おもちゃ王国

関西在住ファミリー必訪！未就学児が楽しめる遊園地。

小林農園ではイチゴ30分食べ放題が人気！

レストランやショップが多いのは西部のJR滝野駅付近

キックボードやスポーツサイクルでまちを周遊

話題の乗り物にチャレンジ 電動キックボード

運転が簡単で倒れにくい機種を用意。原動機付自転車（原付）免許が必要で、最高速度は時速20km。まち並みや川、田畑などを眺めつつ加東市を探索してみよう。

スポーツサイクルに特化 レンタサイクル

MERIDA社製のロードバイクなど、スポーツサイクルのみを扱うレンタサイクルで、県内でも珍しい。対象は中学生以上、広域を巡りたい人におすすめ。

1日2000円〜 詳細は右記QRコード、または加東市観光協会へ要問合せ



国宝 朝光寺

室町時代の建築様式を今に伝える貴重な名所。



加東市DATA
面積：157.55km²
人口：3万9682人
(2024年1月末現在)

名所や名産などをサクッとご案内

加東市

はこんなところですよ

兵庫県の中央部に位置する加東市は、京阪神や姫路から気軽におでかけができるまち。観光名所や遊びスポット、人気グルメなど、その魅力をまとめてご紹介！



AR機能付きアプリ「かとう観光ナビ」を使って巡ろう！

加東市観光がさらに楽しくなるAR機能付きアプリ「かとう観光ナビ」。まちなかARモードや、義経伝説スタンプラリーモード（→P9）などが用意されており、現地に設置されたARマーカー（看板）をスマートフォンでスキャンすると、オリジナルのARコンテンツが楽しめる。



ダウンロードはコチラ



闘電灘

加東市唯一の名勝で、川を覆うように岩場が広がる。

岩場に降り注いで、大迫力の滝に近付いてみて



古刹やアート、味覚狩り、ラーメンなど魅力的なお楽しみがいっぱい！
酒米「山田錦」の生産地であり、市内のあちこちに田んぼが広がる加東市。名勝、闘電灘を筆頭に、国宝 朝光寺など歴史ある寺社が点在し、みどころには事欠かない。また、ファミリーに大人気の東条湖おもちゃ王国、トリックアートやARが楽しい加東市。名勝、味覚狩り、ゴルフ、釣りなど、レジャーも充実している。ご当地ラーメンや鮎料理といった、わざわざ食べに行きたい加東市グルメもいっぱい！

季節の花

紅葉

見ごろ：11月上旬～下旬
場所：光明寺

五峰山の頂上付近に立つ光明寺（→P18）は、紅葉の名所。紅葉越しに見る本堂や塔頭も趣深い。

桜

見ごろ：4月上旬～中旬
場所：東条川沿い

東条川に沿って華やかに咲き誇るソメイヨシノや八重桜が見事。両岸合わせて約13kmの桜並木は、西日本最長クラス！

ラクウショウ

見ごろ：11月中旬～12月上旬
場所：兵庫県立播磨中央公園

映画『鋼の錬金術師』のロケ地にもなったラクウショウの並木道は、紅葉が美しい絶好のフォトスポット。

枝垂桜

見ごろ：4月上旬～中旬
場所：千鳥川桜堤公園

千鳥川の右岸約400m、左岸約200mに紅八重枝垂桜（べにやえだれざくら）約100本が植えられ、春は圧巻の景色に。

大賀ハス

見ごろ：6月中旬～7月上旬
場所：平池公園

平池公園では遺跡から発掘された種子を発芽させた大賀ハスが見ごたえあり、ほか、約100種のハスやスイレンも同時期に楽しめる。

名所観光も遊びもバッチリ!

加東市1Dayモデルプラン

市の代表的な名所をドライブで巡るプランや、ファミリーでたっぷり遊びまくるプランなど、加東市を満喫する一日の過ごし方をご提案!

スタート
中国道
ひょうご東条IC

1 播州清水寺
●ばんしゅうきよみずでら
標高552mの御嶽山頂に鎮座する寺院で、約1800年前の創建と伝わる。根本中堂や大講堂、本坊、鐘楼など境内には国登録有形文化財が目白押し。播州織のお寺グッズも充実している。
◎0795-45-0025 MAP P18F1-2 DATA⇒P9



みどりなつたてのりー! 30周年の記念

◎朱塗りの仁王門がお迎え

映画のロケ地!
国宝 朝光寺は2023年公開の映画「レジェンド&パタフライ」のロケ地にもなり、今大注目! 映画の中で比叡山延暦寺として登場する。
本堂の前で大がかりな撮影が行われた様子(撮影:加東市)



◎新旧の柱が入り混じる国宝 朝光寺の本堂。拝観は本堂内部の外陣まで

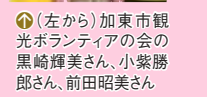
室町時代の貴重な遺構
国宝の本堂は見もの

こんなプランです

2つの寺院に加え、迫力満点の名勝も巡る欲張りプラン。市内外で人気のご当地ラーメンと温泉もプラス!

穴場も案内しますよ!

Check!
加東市観光ボランティアの会
ガイドを希望したいスポットがあれば、無料でボランティアガイドが案内してくれる。歴史スポットを深掘りしたい人などにおすすめ。
◎0795-48-0995 (加東市観光協会)
●無料(ガイドの駐車料など実費は必要)
※日時・所要時間は要相談。14日前までの予約が必要。詳細は、加東市観光協会の公式WEBサイトを確認



◎(左から)加東市観光ボランティアの会の黒崎輝美さん、小紫勝郎さん、前田昭美さん

2 国宝 朝光寺
●こくほう ちょうこうじ
1300年以上前の開基と伝わる古刹。応永20年(1413)建立の本堂は、修復を繰り返しながらも室町初期の和様と唐様の折衷様式を今に伝える。永正年間(1504~20)に再建された鐘楼もみどころ。
◎0795-44-0735 MAP P18E2 (寺務所(総持院))
◎加東市畑609 ◎中国道ひょうご東条ICから車で15分 ◎境内自由(本堂内の拝観は8~16時) ◎20台
◎お守りや御朱印は国宝朝光寺近くの塔頭・総持院で授与。お守り各500円 ◎本堂の近くにある、つくばねの滝も見学しよう

このQRコードを読み込むと、国宝朝光寺の360度動画が見られるよ!



ご本尊のひとつ、西本尊は安置までの経緯不明で、市最大の歴史ミステリーとも!

加東市観光ボランティアの会 前田昭美さん

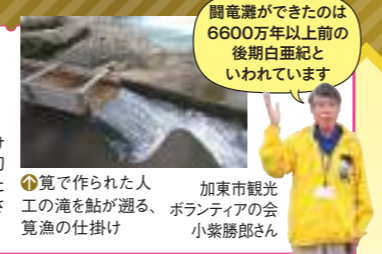
◎滝周辺にはツクバネが生自している



| | | |
|-------|-------------|-------------|
| 15:30 | 中国道滝野社IC | 4 km 車で10分 |
| 14:00 | 5 滝野温泉 ぽかぽ | 4 km 車で10分 |
| 13:00 | 4 闘竜灘 | 2 km 車で5分 |
| 12:00 | 3 紫川ラーメン | 11 km 車で20分 |
| 11:00 | 2 国宝朝光寺 | 13 km 車で20分 |
| 9:30 | 1 播州清水寺 | 15 km 車で25分 |
| 9:00 | 中国道ひょうご東条IC | |

所要:約6時間30分 (施設利用時間を含む)
スタート

闘竜灘Q&A
Q.名前の由来は?
A.豪快な落水と荒々しい岩場を見た漢詩人が「まるで竜が闘っているようだ」と詠んだことから、と伝えられています。
Q.おすすめの時期は?
A.鮎の伝統的な寛漁(かけいりょう)が見られる初夏。逆流を上る鮎が、仕掛けた寛で飛び跳ねてカゴに入るさまは、見ごたえがあります。



闘竜灘ができたのは6600万年以上前の後白亜紀といわれています
◎寛で作られた人工の滝を鮎が渡る。ボランティアの会 寛漁の仕掛け 加東市観光ボランティアの会 小紫勝郎さん



このQRコードを読み込むと、闘竜灘の360度動画が見られるよ!

◎上から見た闘竜灘。川の中に奇岩・怪岩が起伏する



轟音と水しぶきがスゴイ!

激流を形成する奇岩・怪岩が迫力!

◎岩場に橋が架かり、滝のすぐそばまで近付ける

4 闘竜灘
●とうりゅうなだ

加古川を埋め尽くすかのように、ゴツゴツした岩場が一带に広がる、兵庫県でも有数の奇景。岩場に阻まれ、滝や激流が形成されるさまは実にダイナミック。全国的に早い5月1日解禁の鮎漁でも知られる。
◎0795-48-0995 (加東市観光協会) MAP P19B2
◎加東市上滝野 ◎中国道滝野社ICから車で5分 ◎見学自由 ◎22台

◎下の写真は五峰山を表現した洞窟風呂で、右の写真は闘竜灘を表現した滝風呂。男女交替わり



ぽかぽせんべい 3枚入り150円もおすすめ



◎播磨・丹波の菓子や佃煮、漬物なども販売している

3 紫川ラーメン
●しせんらーめん

加東市界隈で、一ニを争う人気ラーメン店。メニューは醤油系のラーメン一択で、鶏・豚のガラや野菜を煮込んだスープが実にまろやか! 昼は行列することもあり避けるなら14時以降に。
◎0795-48-1678 MAP P19A2
◎加東市下滝野1-105-1 ◎中国道滝野社ICから車で5分 ◎11~20時(麺・スープがなくなり次第終了) ◎水曜 ◎6台

◎県道349号沿いに立つ。JR滝野駅からは徒歩10分

◎ここがホットする!♡



超人気の当地ラーメン

ラーメン680円
チャーシューの脂が溶け出した甘いスープと、中細ストレート麺が好相性



加東市の自然を再現した温泉地もたっぷり

5 滝野温泉 ぽかぽ
●たきのおんせん ぽかぽ

熱海や別府などと同じ泉質の温泉が湧く、日帰り入浴施設。闘竜灘や市内の五峰山をイメージしたユニークな造りと、山を望む露天風呂が好評。2023年2月には新しいサウナが登場。
◎0795-48-1126 MAP P19A2
◎加東市下滝野1283-1 ◎中国道滝野社ICから車で10分 ◎13歳以上700円、6~12歳350円、6歳未満無料 ◎11~21時(入館は~20時) ◎水曜(祝日の場合は営業) ◎130台



館内には讃岐うどんの人気店も!

がいな製麺所 ぽかぽ店
◎がいなせいめんじょ ぽかぽてん
本格的な讃岐うどんが味わえると評判の、加西市のうどん店の姉妹店。かけ470円から但馬牛の肉うどん910円までメニューが豊富で、つろげる座敷も◎。
◎0795-48-9500
◎11~14時、16時30分~20時(19時30分LO)
◎水曜(祝日の場合は翌日)

ゴール
中国道 滝野社IC

お楽しみ① 最新から懐かし系まで全10館!
「おもちゃのお部屋」
 おもちゃのパビリオンは10館と日本最大級で、入園料のみで楽しめる。シルバニアファミリー館やダイヤブロックワールドなど、パパママも夢中に!

人気 No.1

トミカ・プラレールランド
 広いプレイコーナーで思いのままレールを組んで走らせよう!

人気 No.2

メルちゃんのおへや
 お世話が楽しいメルちゃん。洋服や小物などアイテムがたくさん

人気 No.3

リカちゃんハウス
 人形やハウスがいっぱい。等身大リカちゃんとのフォトコーナーも

お楽しみ② 0歳から乗れるものもたくさん

「アトラクション」
 アトラクションは約15種揃い、保護者の付き添いがあれば0歳でもOKな乗りものもいっぱい! 爆走トロッコなど少し大きい子向けのものもある。

人気 No.2

SLとうじょう号
 本格的な汽車のアトラクションに乗って、池の周りを回遊しよう

人気 No.1

対象:0歳~
 料金:3歳~400円
 (0~2歳は無料)

対象:3歳~
 料金:400円

わく☆わくコースター
 急旋回が連続するなど、小さくてもスリル満点!

人気 No.3

キッズドリフトレーシング
 自分で運転が楽しめる。特に曲がるときの横滑りにドキドキ!

対象:0歳~
 料金:3歳~300円
 (0~2歳は無料)

お楽しみ③ 夏はビッグスケールのプールが大人気
「ウォーターパーク アカプルコ」
 夏限定の大レジャープール。広大な敷地に流水プールや巨大滑り台、水が一気に落ちてくるバケツなど、遊び要素がたくさん。
 ※プール入場料は別途必要



① 1周約150mもある流れるプール
 ② ウォーター・ボブスレーは全長約108m、約85mの2種

未就学児がいるファミリーにおすすめ
東条湖おもちゃ王国で遊ぼう!
 こんな関西を代表するキッズ向けテーマパークで遊ぶプラン。ベビーカーの貸出など、乳幼児用の設備も万全なので、丸一日遊べる。

“遊園地デビュー”はココで!

東条湖おもちゃ王国
 ●とうじょうこおもちゃおうこく

未就学児におすすめの遊園地で、「おもちゃのお部屋」や「アトラクション」でのお楽しみのほか、イベントも毎日開催。隣接するホテルグリーンプラザ東条湖(→P19)との宿泊セットプランも好評。

☎0795-47-0268 MAP P18E2
 ●加東市黒谷1216 ●中国道ひょうご東条ICから車で10分
 ●【入園券】中学生以上1200円、2歳~小学生800円、0~1歳無料 / 【キングフリーパス(入園券+アトラクション乗り放題)】中学生以上3000円、3歳~小学生2700円、0~1歳無料、2歳は入園券のみ必要 ●10~17時(土日曜、祝日は9時30分~、12~2月は全日10時~16時30分) 加東市観光ボランティアの会 ●不定休(12~2月は火~木曜) ●2000台(有料)



お子さんやお孫さんと遊ぶのにぴったり! たくさん楽しめますよ!

加東市観光ボランティアの会 黒崎輝美さん



②「アトラクション」

③「ウォーターパーク アカプルコ」

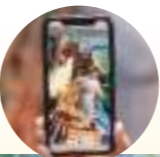
①「おもちゃのお部屋」

ファミリーで大満喫プラン

小学生向けと未就学児向け、ファミリーで楽しめる2つのプランをご紹介します。

充実の遊び場を子ども年代別に「J」案内

アプリをダウンロードし、スマートフォンをガマしてみよう



小学生がいるファミリーにおすすめ
JR滝野駅周辺で遊ぼう!
 こんな多彩なアクティブスポットが集まるJR滝野駅周辺で遊ぶプラン。すべて駅から徒歩圏内なので、電車で訪れて、徒歩で巡るのもいい。

こんなプランです

2022年9月にリニューアル。路面が補修され、より快適になった



いろいろな形の自転車があるよ!

ふじいでんこう さいくるらんど
 ●おもしろ自転車:中学生以上500円、小学生以下250円(ともに30分)、ほかペア券やファミリー券あり ●9~17時 ●火曜(祝日の場合は翌日、春・夏休みは無休)

JR滝野駅から徒歩20分

兵庫県立 播磨中央公園
 ●ひょうごけんりつはりまちゅうおうこうえん

五峰山麓の丘陵に広がる、自然豊かな巨大公園では、馬車型やバトカー型などのおもしろ自転車に乗れるエリアがイチオシ。ほかにも大型遊具や四季の庭、子どもの小川など遊びが目押し。
 ☎0795-48-5289(管理事務所) MAP P19A2
 ●加東市下滝野1275-8 ●中国道滝野社ICから車で5分 ●散策自由(一部施設は9~17時、火曜休) ●約1000台



光明寺本堂

五峰山(光明寺の駐車場)

兵庫県立 播磨中央公園

ふじいでんこう さいくるらんど

加東アート館

NIKKOEN BBQ&PARTY GARDEN

JR滝野駅から徒歩15分
加東アート館
 ●かとうあーとかん

深海魚や動物、絵画などの作品が揃う体験型の“トリック☆ARアート館”。アートの中にはアプリと連動し、画面上で映像や音加わるものも。ポーズを決めて、撮りまろう!

☎0795-48-4915 MAP P19A2
 ●加東市下滝野1269-2 ●中国道滝野社ICから車で5分 ●中学生以上440円、小学生220円、幼児無料 ●10~17時(入館は閉館1時間前) ●水曜(祝日の場合は営業) ●市の共用駐車場を利用

まるで絵の中に取り込まれたような世界が楽しめますよ

加東市観光ボランティアの会 前田昭美さん

●メルヘンでかわいい作品も多数♥

加東市1Dayモデルプラン

大パノラマで 播州平野を体感!



JR滝野駅から徒歩30分

五峰山(光明寺の駐車場)
 ●ごぶさん(こうみょうじのちゅうしゃじょう)

光明寺(→P18)の駐車場は、播州平野が一望できるビュースポット。滝野駅からハイキング気分を訪れてみよう。SNSでは、夜景が六甲山並みに美しい「滝野六甲」として話題に。

☎0795-48-0995(加東市観光協会) MAP P19B2
 ●加東市光明寺 ●中国道滝野社ICから車で8分 ●見学自由 ●50台

JR滝野駅から徒歩10分

NIKKOEN BBQ&PARTY GARDEN
 ●にっこうえん ばーべきゅーあんどばーてい がーでん

広い全面芝のスペースと豪華なメニューが自慢の予約制BBQレストラン。火起こしや後片付けは、すべてスタッフにおまかせ。大人4名からの予約なので、友だちファミリーと誘い合わせてぜひ。

☎0795-48-3322 MAP P19A2
 ●加東市下滝野1330 ●中国道滝野社ICから車で5分 ●11~22時 ●不定休 ●30台
 ※前日までに電話で予約、2時間制、ドリンクは持ち込み、未就学児無料 ※写真はイメージ



オシャレに ランチンBBQ

ミートプレート 中学生以上350円 小学生180円 熟成ステーキなど、種類豊富で満足度大!

●屋外のほかに屋根付きエリアもある

スタート
中国道
滝野社IC

歴史 ロマン プラン

赤穂義士&源平合戦ゆかりの地をドライブ

こんな
プランです

「忠臣蔵」に登場する赤穂義士四十七士のお墓や、源義経・武蔵坊弁慶ゆかりの地を巡って加東市の歴史にふれるコース。ランチは地元で人気の本格ピッツァ店で!



眠る古刹へ
赤穂義士の魂が

1 観音寺

●かんのんじ
加東市には赤穂藩の領地であった地も多く、四十七士のひとり・吉田忠左衛門が郡奉行として治めたことも。その縁から浅野家の祈願所となった寺院で、『忠臣蔵』の討ち入りから約150年後、四十七士の墓が建てられた。

◎0795-48-0995 (加東市観光協会) MAP P19B3
④加東市家原14-4 ⑤中国道滝野社ICから車で5分 ⑥⑦⑧⑨⑩⑪⑫⑬⑭⑮⑯⑰⑱⑲⑳㉑㉒㉓㉔㉕㉖㉗㉘㉙㉚㉛㉜㉝㉞㉟㊱㊲㊳㊴㊵㊶㊷㊸㊹㊺㊻㊼㊽㊾㊿

●四十七士の墓がある
境内の菩提所へ
弘化4年(1847)に建立された菩提所は忠臣蔵ファンの聖地。浅野氏4代、大石内蔵助・主税親子の墓碑を囲むように赤穂義士の墓がズラリと並ぶ。

毎年12月14日には法要を行う義士祭が催されます



ピッツァランチ 本日のピッツァ、マルゲリータ、マリナーラから選ぶ一枚にサラダとドリンクが付く ※ランチメニューは平日のみ。売切れ次第終了
1400円

2 シャレード

●しゃれーど
イタリア産食材にこだわった本格石窯ピッツァをリーズナブルに味わえる人気店。いちごのデザートピッツァMサイズ2400円といったデザート系も評判だ。

唐揚げやエビフライなど、定食メニューもありです!

◎0795-47-1415 MAP P18E3
④加東市天神6-1 ⑤中国道ひょうご東条ICから車で8分 ⑥11時30分～20時 ⑦月曜 ⑧14台

3 掬鹿寺

●はしかじ
聖徳太子が開創、奈良時代に行基が堂宇を建立したと伝わる寺院で、播磨西国三十三ヶ所観音霊場第22番札所。源平合戦「三草山の戦い」の後に、源義経が一ノ谷の平家を攻める経路を練った場所として知られる。

●境内を通る「義経の道」へ
三草山での戦いを終えた義経たちは、掬鹿寺で軍勢を整え一ノ谷を目指した。進軍のルートであったとされる通りは「義経道」とよばれている。



源義経が
戦いに備えた地

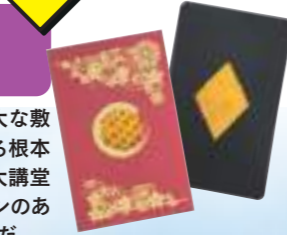
大講堂にある 弁慶ゆかりの墓

青年時代の弁慶がここを訪れ、住職と囲碁を打ったという言い伝えがあり、現存する墓には、弁慶が負けたくやしさを込めて入れたという黒い墓石が!

大講堂内で常設展示中。怪力・弁慶の姿を思い描いてみて

4 播州清水寺

●ばんしゅうきよみずでら
山頂に立ち、高低差のある広大な敷地には、推古天皇の勅願による根本中堂、聖武天皇の勅願による大講堂の2つの本堂が併存。ドッグランのあるユニークな寺院としても有名だ。



◎0795-45-0025 MAP P18F1-2
④加東市平木1194 ⑤中国道ひょうご東条ICから車で25分 ⑥拝観500円、高校生300円、中学生以下無料 ⑦8～17時 ⑧無休 ⑨350台

このQRコードを読み込むと、播州清水寺の360度動画が見られるよ!



●大講堂は西国三十三所第25番札所。連日多くの参拝客が訪れる
●入山ゲートから車で5分ほどの場所にある仁王門

TOPIC

加東義経伝説 ARスタンプラリーに参加しよう!

源平合戦の舞台となった加東市内各地にARマーカーを設置。岡竜灘(→P5)、加東アート館(→P6)、播州清水寺(→P9)など、各所に設置されたマーカーを「かとう観光ナビ」アプリ(→P2)で読み込んで、人気漫画家による義経や弁慶といったキャラクタースタンプをゲット!

ARスタンプラリーの参加方法

- 「かとう観光ナビ」アプリをダウンロード
- アプリ内の「義経伝説スタンプラリー」をタップ
- ARマーカーにカメラをかざしてスタンプゲット



境内には
みどころが
たくさん!

引退ポスト
戦前から昭和30年(1955)まで現役だったポスト。四季折々の景色の中に佇む姿がフォトジェニックと話題に。

おかげの井戸
開山の法道(ほうどう)仙人が水神に祈り、湧き出した霊泉。自分の姿を映せば寿命が3年延びると伝わる。

十二神将
奈良の「せんとくん」の作者が制作した十二神将は自由に撮影OK。平清盛の義母・池禰尼が創建した薬師堂に安置。

みどころは広い境内に点在。じっくり見てまわると所要は90分ほどです。

ゴール
中国道
ひょうご東条IC

加東市観光ボランティアの会 黒崎輝美さん



好みの文字を地酒のラベルに

味の蔵 井乃屋

●あじのくらのいのや

兵庫産の山田錦にこだわった地酒を中心に、北播磨産の地米やみりんなどの伝統調味料を販売。「鯨海酔侯」という筆文字フォントの作者でもある主人が直筆で書く、オリジナルラベルの「字酒」が贈り物におすすめ。

☎090-1671-9773 MAP P18E3

◎加東市新道347-3 ◎中国道ひょうご東条ICから車で8分 ◎13~18時 ◎月・金曜 ◎3台

字酒 山田錦 純米吟醸
720ml 2700円

加東市産山田錦の純米酒の瓶に10字ほどの文字をリクエスト可。一週間前までの予約がベター



◎なまこ壁の蔵が店舗。生まれた赤ちゃんの名前を書ける無料命名書も好評(無料期間は出生から1年以内)

兵庫県内の銘酒を取り揃え

滝野にぎわいプラザ

●たきのにぎわいぶらざ

観光案内所を兼ねる地域情報発信拠点。日本酒コーナーには山田錦の日本酒を取り揃える。

☎0795-48-0995(加東市観光協会)

MAP P19A3

◎加東市河高4028 ◎中国道滝野社IC ◎地元グルメやお酒のイベントなどが開催されることも



◎日本酒を通して播磨の食文化を発信

道の駅オリジナルの地酒もチェック

道の駅とうじょう

●みちのえきとうじょう

神結酒造が手がけた「夢街人」(純米吟醸720ml 1650円など)はここだけのオリジナル。

DATA⇒P17

◎おみやげ用の小瓶や飲み比べセットなどが充実

あわせてゲット! お酒に合う加東市自慢のアテ

広畑のパリポリ昆布

50g 360円

多彩な昆布の加工品を扱うなか、店のおすすぬめはお酒にピッタリのこちら。ワサビの香りと昆布のうま味がマッチ。



ここで買える

広畑こんぶ店

●ひろはたこんぶてん

明治時代に行商として創業。北海道の高級昆布ほか、昆布の加工品をセレクトして販売。

☎0795-42-4056 MAP P19B3

◎加東市社601 ◎中国道滝野社ICから車で8分 ◎8時30分~19時 ◎無休 ◎3台

◎社エリアで店を構えて約60年

藤野の焼豚

100g 378円

毎日約10kgが売れるという地元でも評判の名物焼豚。表面はほどよく香ばしく、中はジューシーな逸品。



ここで買える

藤野精肉店

●ふじのせいにくてん

昭和9年(1934)創業の精肉店。A5ランクの牛肉を中心に、国産にこだわったさまざまな地域の特選肉を揃える。

☎0795-42-0077 MAP P19B3

◎加東市社759 ◎中国道滝野社ICから車で8分 ◎9~20時 ◎月曜、第2・4木曜 ◎10台

◎清潔感あふれるモダンな洋風店舗

滝寺荘謹製 鮎の飴だき

3尾入り1700円

関竜灘(→P5)の名物・鮎を使った真空パックのみやげもの。6時間じっくり炊いているので、骨まで食べられる。



ここで買える

料理旅館 滝寺荘

●りょうりょかん たきじそう

鮎の飴だきのほか、滝寺荘特製の白味噌だして食べるポタン鍋セットも人気のお取り寄せ商品。

DATA⇒P15



山田錦で醸す地酒を買おう

山田錦のふるさと・加東市で、北播磨の銘酒を購入するならコチラ。酒蔵や酒販店、道の駅へゴー!

※飲酒運転は法律で禁じられています。



◎創業明治26年(1893)。手前が直売店。奥が創業時の姿を残す蔵

ご当地蔵で地元山田錦の銘酒を

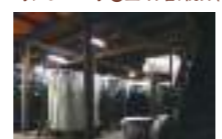
神結酒造

●かみむすびしゅぞう

加東市をはじめとする北播磨エリアの山田錦と、五峰山の豊かな伏流水を原料に地酒を醸す老舗蔵。鑑評会金賞受賞の本格的な酒から女性好みのスパークリング系まで、多彩なラインナップも魅力だ。

☎0795-48-3011 MAP P19B2

◎加東市下滝野474 ◎中国道滝野社ICから車で5分 ◎8~12時、13~17時 ◎土・日曜、祝日(11~3月は日曜、祝日) ◎3台



◎1月中旬~3月初旬には蔵見学も可能(要予約)



◎関竜灘、播州平野といった地域の地名にちなんだ酒も並ぶ



大吟醸 神結

(桐箱付)

1800ml 1万900円

加東市産の山田錦で醸す、

最上グレードの酒。ふくらみ

うま味と切れのよさを楽しめる人気商品

山田錦 純米原酒

720ml 1900円

1800ml 3900円

山田錦のしっかりとした

うま味と切れのよさを楽しめる人気商品

市内の各所で見られる10月中旬の収穫の様子



黄金の稲穂が一面に広がる風景に感動!

だからおいしい

加東市産の山田錦

山田錦誕生ストーリー

大正12年(1923)、兵庫県立農事試験場にて「山田穂」と「短稈渡船」を交配し山田錦の母体となる酒米が生まれました。昭和初期から酒造米試験地(現在の酒米試験地)で、初代主任・藤川禎次氏(現在の加東市出身)指導のもと、比較・栽培試験などが繰り返され、昭和11年(1936)に「山田錦」が誕生。兵庫県の酒米奨励品種となった。



藤川禎次氏

~「酒米試験地」って?~

加東市などで栽培される山田錦の栽培技術開発、酒米新品種の育成を図る研究施設。

☎0795-42-1036 MAP P18D3

◎加東市沢部591-1 ◎中国道滝野社ICから車で10分 ※見学については要問合せ



◎「獺祭」や「真澄」など加東市産山田錦を使うブランドののぼり



◎周辺には研究用の田んぼや育苗ハウスなどがある

全国の銘酒が集う加東市山田錦乾杯まつり

加東市産山田錦を原料に酒を醸す全国の蔵が集結するイベントを毎年9月下旬に開催。日本酒ビギナーも飲みやすい有名な銘酒の数々が味わえる。



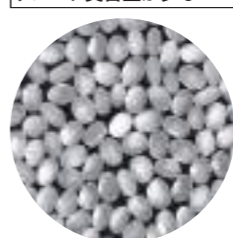
◎開催日時・場所、詳細は開催前に市の公式WEBサイトなどでチェックを ※新型コロナウイルス感染症の感染状況などにより開催が中止・延期される場合があります。

酒米栽培に適した風土

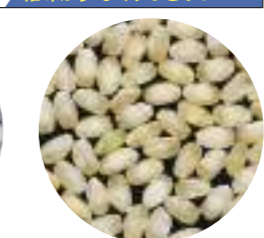
東西に開けた日当たりがよい谷で、昼夜の寒暖差が大きいこと、水はけのよい棚田であること、土は栄養の多い粘土質、というのが山田錦を育てるのに最適の条件。加東市はそれらの条件を満たす立地が多く、山田錦の産地の格付けで最上の「特A地区」に多くの栽培地域が指定されている。

~山田錦の特徴~

| | |
|----------------|----------------|
| 大粒 | たくさん削っても割れにくい! |
| 心白(しんぱく)が中央にある | 良質な麹づくりに最適! |
| タンパク質含量が少ない | 雑味が少なくすっきり! |



◎精米した山田錦。中心の白い部分が心白



◎山田錦の玄米

特別なブランド米「東条産山田錦」



◎山田錦の稲穂は、倒れやすく栽培管理も難しい品種

加東市の中でも、全地域が「特A地区」に指定されている南東部「東条地域」の山田錦は特別。東条山田錦振興会が独自に「東条産山田錦」として商標を取得しブランド化。品質の維持・向上に努めている。

全国の酒蔵が求める加東市クオリティー

ふるさとへ

山田錦の

「酒米の王様」とも称される「山田錦」の名産地として有名な加東市。山田錦の魅力にふれて、おいしい地酒や自慢のおつまみグルメをぜひおみやげに。



◎契約栽培している有名酒蔵ののぼりがはためく光景も

パークゴルフ
 コースは予約制。プレイ前に海野総合公園体育館に立ち寄ってゴルフ場のエントリーをしよう。
要予約
 料 金：1人300円
 (クラブ、ボール、レンタル無料)
 所要時間：約2時間

老若男女みんなで遊べるパークゴルフもおすすめ

①18ある芝生のホールを順番に回ろう



少ない打数でのカップインを目指そう!

夕日ヶ丘パークゴルフ場

●ゆうひがおかばーくごるふじょう
 クラブでボールを転がし、ゴルフ同様のルールで整備されたコースを回る。経験や年齢を問わず気軽に参加できるのが魅力。
☎0795-48-2566 MAP P19A3
 (滝野総合公園体育館スカイピア)
 ④加東市河高3014-17(ゴルフ場)、河高4007(体育館) ⑤中国道滝野社ICから車で8分 ⑥9~18時(10~3月は~17時) ⑦月曜(祝日の場合は営業) ⑧30台

①使用申込をする体育館からゴルフ場までは車で2分ほど

①イガの中に大粒の栗がゴロリ♪



栗 9月中旬~10月上旬
 木の下に落ちている栗を拾う。熟れてイガが開いている栗をゲットしよう。
予約不要
 料 金：入園1人300円(持ち帰り代別途1kg1500円程度)
 所要時間：無制限

ブドウ 8月下旬~9月下旬
 ベリーAをその場で食べ放題! 時間無制限なので心ゆくまで♪
予約不要
 料 金：中学生以上1人1000円、4歳~小学生1人800円
 所要時間：無制限



栗とブドウ専門の農園&直売所

藤浦観光果樹園

●ふじうらかんこうかじゅえん
 予約なしで時間無制限のブドウ狩り、栗拾いが楽しめる観光農園。直売所では現地でしか買えないお得なB級品も取り扱う。
☎0795-45-0036 MAP P18E2
 ④加東市下鴨川602-125 ⑤中国道滝野社ICから車で20分 ⑥9~17時 ⑦期間中無休 ⑧20台

①たわに実ったブドウを収穫
 ②見晴らしのいい農村地帯にある

ゴルフ



①2022年に「全日本アマチュアゴルフフェーズ選手権」の全国大会決勝も行われた本格的なコース

初心者にもやさしいセルフゴルフコース

●セルフカートはリモコン式の電磁誘導カート
グランドオークプレイヤーズコース
 ●くらんどおーくふれいやーずこーす
 会費などはないリーズナブルな価格で、専門家が設計した本格的なゴルフコースを利用できる。カート移動などもセルフで気兼ねなく楽しめる。
☎0795-47-2109 MAP P18F3
 ④加東市長貞1843 ⑤中国道ひょうご東条ICから車で8分 ⑥⑧プレイプランにより異なる ⑨110台

【ビジター様専用】セルフ通常プラン(昼食付)
 3日前までの要予約。インコース、アウトコース全18ホールを回る。
要予約
 料 金：平日1人9700円~(税別)土日祝1人1万6100円~
 所要時間：約4時間30分

④クラブハウスにはレストランや屋内売店も完備

市内に16の本格ゴルフコースがあり、ゴルフのまちとして知られる加東市。初めての人も遊べる施設を紹介。

多彩な体験で 加東市

味覚狩り

農園も多数点在し、さまざまな果物を出荷している加東市。季節を実感できる味覚狩りを楽しもう。



大ぶりのイチゴを30分間食べ放題♪

イチゴ 1~5月ごろ
 品種は香り豊かで上品な甘さが魅力の「かおり野」。持ち帰りは別途みやげ用バックを販売。
要予約
 料 金：小学生以上1人2000円、3歳~小学生未満1人1500円、2歳まで無料
 所要時間：30分

④シーズン中に10tもの出荷を見込む広々としたハウス
 ハサミが支給されるので、茎を丁寧にカットして食べよう

小林農園
 ●こばやしうえん
 ビニールハウス内で、イチゴの食べ放題の味覚狩りを実施。高設栽培なので、立ったままでラクラク収穫♪
☎090-7883-2629 MAP P19B4
 ④加東市東実15-2 ⑤中国道滝野社ICから車で10分 ⑥11時~13時30分 ⑦期間中無休 ⑧10台

④ハウスは3棟あり、ゆったりとイチゴ狩りが楽しめる



もはや桃灰釉 取り皿2300円
 桃の枝の灰で作った釉薬を使用。シンプルでいろんな料理にマッチ
東条秋津窯の作品もチェック
山田錦の酒器
 ぐいのみ5000円 徳利1万5400円
 山田錦の田んぼの土を練り込んだ粘土と釉薬で作る酒器

東条秋津窯
 ●とうじょうあきつがま
 山の傾斜に沿って窯、ギャラリー、体験教室が立ち並び自然の中にある窯元。40代の藤村兄弟それぞれが、力強くも温かみのある個性的な作品を作り続ける。
☎0795-47-1639 MAP P18F2
 ④加東市秋津2001-175 ⑤中国道ひょうご東条ICから車で15分 ⑥10~17時 ⑦不定休 ⑧3台

加東市東部の山里にある窯元で陶芸体験を。山田錦を育む田の土を混ぜて作られるギャラリー作品も購入できる。

陶芸



自然に囲まれた古民家で、のんびり手びねり体験

伝統的な道具で形を整えるのが楽しい!

①藤村兄弟やお母さんが楽しく丁寧にレクチャーしてくれる

陶芸体験
 山田錦を育てる田の土で作るぐいのみコースや、湯のみなどを作る通常コースがある。焼き上がり発送は約1カ月後。
要予約
 料 金：山田錦ぐいのみ5000円、通常陶芸体験3000円~
 所要時間：2~3時間



自然や文化を体感! アクティビティ

豊かな自然を生かしたスポーツ、陶芸に味覚狩りなど、アクティビティも充実。加東市の魅力によりふられる体験をぜひ予定に組み込んでみて。

①水上に浮かぶ施設。レジャーボートの貸出もあり(30分500円、小学生300円、6歳以下無料)



②バスフィッシングの道具も多数販売

東条湖 BIG BITE

●とうじょうこびつぐ ばいと
 東条湖畔の釣りや遊覧船が楽しめる施設。ボートをチャーターする本格的なバスフィッシングのほか、11~3月はワカサギ、5~6月は小鮎の釣りが棧橋で楽しめる。
☎0795-47-0072 MAP P18E3
 ④加東市黒谷25 ⑤中国道ひょうご東条ICから車で8分 ⑥7~16時(プラン・季節により異なる) ⑦無休 ⑧50台

三原直之さん
 東条湖を拠点にバスフィッシングのプロとして活躍。国内大会で多数の優勝実績を誇る。

フィッシング

昭和26年(1951)に誕生したダム湖・東条湖は釣りの名所。ワカサギ、小鮎、バスフィッシングが気軽に楽しめる。



バス釣りファン必見! 東条湖ナビゲートプランも

東条湖のさまざまな水景も楽しんでください!

①季節や時間によって適したポイントへ案内

東条湖ガイドサービス
 東条湖を知り尽くした専属プロスタッフ・三原直之さんのレクチャー付きバスフィッシング。
要予約
 料 金： HALF (スタート~正午) 1組1万5000円~
 所要時間：6時間~



峠のレストランで楽しむ
ハンバーグランチ



小さな森の喫茶店
Wild Duck

●ちいさな森のきざさん わいるど だっく
◎0795-46-0547 MAP P18E4
地元で長く愛される、グリル料理のレストラン。看板メニューは、上質の肉をジュシーさを残して絶妙に焼くハンバーグ。スープのバイ包み付きなのうれしい。
◎加東市大畑1468-3 ◎中国道ひょうご東条ICから車で12分 ◎8時~21時15分(モーニング~11時、ランチ11~14時、ディナー14時~) ◎月曜(祝日の場合は翌日) ◎15台



ホムモンがうまい!
ひとくち29井!
名物ホルモン!!
「いい店は内臓で勝負」と語る店主自慢の逸品。コースの最初にミニサイズで登場

肉料理 二月九日

●にくりょうりにがつこのが
◎070-3849-1129 MAP P18E3
東京や大阪から食通が駆け付け、予約困難と話題の焼肉店。1日1組(2~6人)の予約制で、神戸高見牛や神戸ビーフなど、最高級の肉がコース料理で味わえる。
◎加東市南山4-4-18 ◎中国道ひょうご東条ICから車で3分 ◎17~21時 ◎不定休 ◎4台 ※2023年1月現在はキャンセル待ちのみ受付



◎店主とつながりのある、焼肉店のTシャツが連なる



◎桃坂峠に立つ丸太小屋のレストランで、ウッディな落ち着いた空間

伝統のスペシャルハンバーグランチ(バイ釜焼きスープ・サラダ・ライス付) 1480円
やわらかく、塩分に頼らず、肉の自然なうま味がしっかり感じられる王道のおいしさ

新しい隣のパン屋さんも大人気

予約できたらラッキー!
超絶話題の肉料理店

牧場で牛を見てあげます!
杉浦電馬さん

◎店主とつながりのある、焼肉店のTシャツが連なる



鮎魚が有名な地で
鮎料理三昧

料理旅館 滝寺荘

●りょうりよかん たきじょう
◎0795-48-3223 MAP P19B2
鮎料理とポタン鍋が名物の料理旅館で、食事のみの利用も可。鮎は通年味わかるが、5月は香りが強く、夏は脂がのり、10月は手持ち鮎が登場するなど時季で変わる味を楽しみたい。
◎加東市上滝野283 ◎中国道滝野社ICから車で5分 ◎食事利用11~20時(19時30分LO) ◎不定休 ◎120台



◎鮎定食(鮎の塩焼き・鮎だし・南蛮漬け・稚鮎のフライ・ご飯・漬物・味噌汁) 2750円
鮎料理が4品も堪能でき、上品な味付けも美味。鮎だしはおみやげにも最適(→P11)
◎館内の食事処からは開電漕(→P5)が一望でき、滝が流れる音も聞こえる

鶏白湯らーめん専門店 房舎

●とりばいたんらーめんせんもんてん ぼうしゃ
◎0795-42-1133 MAP P19A3
鶏料理専門店の新展開で、個性的なラーメンが話題に。ベースの白湯スープは、鮮度のよい親鶏の鶏ガラのみを時間をかけて煮込んだもの。ビジュアルとともに洗練された味も評判。
◎加東市窪田261-1 ◎中国道滝野社ICから車で3分 ◎11時30分~13時30分ごろ(スープがなくなり次第終了) ◎月・木曜、ほか日曜不定休あり ◎7台 ※金~日曜の17時30分~22時は「鶏料理 房舎」として営業。火~木曜の夜は5人以上の予約制



柚子胡椒ラーメン 990円
さわやかに香るユズの泡で、濃厚な白湯スープがさっぱり。ツルツルの麺ともよく合う
濃い白湯スープと弾力のある鶏の炭火焼の香ばしさがたまらない! 青さのりの風味も◎。5食限定
◎わかいしょう
◎0795-42-2001 MAP P19B4
料理ひと筋40年以上の店主が切り盛りする本格中華料理店。昼は「安くてうまい」に魅了されたファンが列をなす。担々麺が麻婆豆腐を注文する人が多く、濃厚な味のトリコに!
◎加東市社834 ◎中国道滝野社ICから車で8分 ◎11時~20時30分(20時LO、月曜は11時~14時30分) ◎不定休 ◎4台

本気の鶏白湯ラーメン
鶏料理店の真骨頂

ふわふわの泡を麺に絡ませて♡
香ばしい鶏がらマツダる!
◎カジュアルな雰囲気、女性ひとりでも入りやすい

通好みのこってり味



中華そば 濃厚 半分ずつ(脂身・赤身) 860円
常連のかつての真メニュー。背脂入りで濃厚。チャーシューは脂身・赤身の半々か1種か選べる

濃厚なうま味のチャーシュー
厚めでしっかりした肉質。きび砂糖を入れて煮込む



◎祖父の味を3代目(右から2人目)とスタッフたちが受け継ぐ

中華そば大橋

●ちゅうかさおおはし
◎0795-48-3091 MAP P19B2
戦後に創業、加東市でも指折りの超人気店。かつては食堂だったが、中華そばが評判でその専門店に。やや甘めの醤油系スープがクセになる、素朴な味わいにほっこり。
◎加東市上滝野814-5 ◎中国道滝野社ICから車で3分 ◎11~15時 ◎火・水曜(祝日の場合は翌日) ◎37台 ※メニュー価格は変更の予定あり

担々麺とツトツの人気のメニュー

麻婆豆腐定食(小鉢・ご飯・スープ・漬物付) 1030円
中国山椒や豆板辣醬、豆豉(トウチ)など中国調味料の使い方が絶妙で、うま辛い!

若大将

◎わかいしょう
◎0795-42-2001 MAP P19B4
料理ひと筋40年以上の店主が切り盛りする本格中華料理店。昼は「安くてうまい」に魅了されたファンが列をなす。担々麺が麻婆豆腐を注文する人が多く、濃厚な味のトリコに!
◎加東市社834 ◎中国道滝野社ICから車で8分 ◎11時~20時30分(20時LO、月曜は11時~14時30分) ◎不定休 ◎4台



甘めのスープが最大の特徴
鶏と豚のガラと野菜を3~4時間煮込む。まろやかに濃厚深い

弾力のあるストレート麺
口当りは軽めで、歯ごたえあり。長く付き合っている製麺所のもの

わざわざ食べに行きたい!
加東市グルメ

市外からも人が訪れる、ご当地ラーメンをはじめ、伝統の鮎料理やハンバーグなど、大満足のグルメを案内。加東市グルメを案内。

地元民イチオシ!
パンチの効いた担々麺

担々麺 600円
たっぷりのピリ辛ミンチと、クリーミーで辛い白ゴマのスープ、ツルツとした細麺が好バランス





もなか
歴史ある
名産・鮎にちなんだ

おみやげ
鮎もなか 1匹130円
箱入りは10匹1400円
ほどよい甘さの粒餡が頭からしっぽの先までぎっしり入り、重量感あり!

御菓子司 博進堂

●おかしつかさ ぼくしんどう
☎0795-48-2528 MAP P19B2
創業から60余年の和菓子店。関竜灘(→P5)の鮎にちなみ初代が考案した鮎もなかは、加東市の代表銘菓で、販売はここだけ。北海道産小豆の粒餡が入り、ビジュアルも美しい。
④加東市上滝野833-6 ⑤中国道滝野社ICから車で3分 ⑥9~18時 ⑦水曜、第1・3・5火曜 ⑧2台



①たかせ舟1個180円。栗の甘露煮に白餡と小豆餡を重ねた風流な1粒

①JR滝野駅から徒歩3分。店先にも鮎のモチーフがあしらわれている

おみやげ
どら焼 1個172円
約3cmという厚みがうれしい。餡は極限までやわらかく炊き、刻み栗をたっぷり混ぜる



栗たっぷり
どら焼は
定番の手みやげ

河合養蜂園

●かわいようほうえん
☎0795-45-0017 MAP P18F2
播州清水寺(→P9)近くにある国産ハチミツ専門店。風味が異なる8種の定番ハチミツがあり、選ぶのも楽しい。春は山桜、夏はアロエ入り、冬ははちみつバターと季節限定品も人気。



①定番のふくらし蜜や百花蜜、アカシア蜜もおすすめ。300g1300円~

極上の
国産ハチミツは
上品な味わい

④加東市平木200 ⑤中国道ひょうご東条ICから車で20分 ⑥10~16時 ⑦火・水曜(祝日の場合は翌日) ⑧5台



おみやげ
フルーツブレンドハチミツ
各280g760円
ザクロやブルーベリーの果汁入りであっさり食べやすい。ヨーグルトにも合う

①山深い場所に立つ。途中にいくつかが看板あり

加東市の特産品をおみやげに

加東市の特産品をまとめてチェックするなら、ひょうご東条IC近くの道の駅が便利。

●みちのえきとうじょう
道の駅とうじょう
☎0795-47-2400 MAP P18F3
山田錦を原料とした加工品から、加東市産の新鮮な農産物、釣り針などの工芸品まで、北播磨地区のおみやげが勢揃い。地元の神結酒造(→P11)の地酒は、約20種以上扱う。
④加東市南山1-5-3 ⑤中国道ひょうご東条ICから車で2分 ⑥9時~18時30分 ⑦第1月曜 ⑧116台
※営業時間と休日は施設により異なる

やしろの桃
●7月ごろ
白鳳などの完熟桃をブランド化したもので、大きくて甘味たっぷり。販売期間はひと月程度。道の駅のほか、県道17号沿いの直売所でも販売(詳細は「JAみのり やしろの桃」で検索)。



桃を使ったこんな製品も!

④完熟白桃ジャム140g511円
や、桃ビューレキーマカレー500円など、加工品は通年購入可

もち麦
兵庫育ちのもち麦350g356円。食物繊維が豊富で、米と一緒に炊くだけで手軽に摂取できる。加東市の新たな特産品として大注目。

酒米・山田錦アイテム
山田錦バウム1切れ220円。ほかにボン菓子やせんべいなど、名産である酒米・山田錦を使ったお菓子も人気。
④地酒の紹介はP11



①播州清水寺(→P9)から車で10分ほどの山あい立つ。店舗もおしゃれ
②コーンはプラス30円。映える写真を撮るならコーンで!



おみやげ
ミルクジャム 1350円
ミルクの濃厚なうま味が凝縮。トリコになるうまさ

ジェラテリアカフェ ブリランテ

●じえらてりあかふえ ぶりらんて
☎0795-40-9020 MAP P18F2
自家牧場の搾りたてミルクで作るジェラートが評判。ジェラートに合うというブラウンスイス種の乳牛のミルクが使われており、その豊かな風味、ざっぱりした味わいに感動。
④加東市平木535 ⑤中国道ひょうご東条ICから車で20分 ⑥12~17時 ⑦月・火曜(祝日の場合は翌日)、ほか不定休あり ⑧15台



①お抹茶パフェ(M)650円。抹茶アイスが2個のテラアム

おみやげ
チーズケーキ 500円~
※写真は3号2400円
自家製チーズ作りも得意、2022年11月にはケーキを新発売

MINI CAFE

●みに かふえ
☎0795-46-0030 MAP P18E4
お店の前のローバーミニが目印のおしゃれカフェ。おすすめはフルーツがこぼれ落ちるほどのパンケーキ。地元の野菜を使った定食やカレー、挽きたてのコーヒーも好評。
④加東市厚利4-5 ⑤中国道ひょうご東条ICから車で10分 ⑥11~16時(土曜は8~20時、日曜、祝日は8~16時) ⑦火曜 ⑧40台



おみやげ
チーズケーキ 500円~
※写真は3号2400円
自家製チーズ作りも得意、2022年11月にはケーキを新発売

おみやげ
フルーツたっぷりパンケーキが人気



おみやげ
フルーツたっぷりパンケーキが人気

加東市イチの映えスイーツは

①白木を基調とした明るい雰囲気、広く居心地がよい



和洋スイーツ
絶品ジェラートなど現地で食べたいものから、持ち帰りたい有名和菓子まで、加東市の「甘いもん」をご紹介します。名産が集まる道の駅も要チェック。

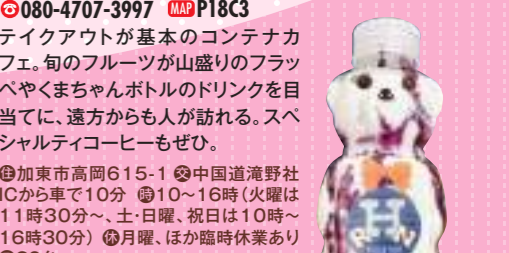
①お抹茶パフェ(M)650円。抹茶アイスが2個のテラアム

おみやげ
フルーツたっぷりパンケーキが人気

加東市イチの映えスイーツは

①白木を基調とした明るい雰囲気、広く居心地がよい

HRN
●えいちあーるえぬ
☎080-4707-3997 MAP P18C3
テイクアウトが基本のコンテナカフェ。旬のフルーツが山盛りのフラッペやまちゃんボトルのドリンクを自営で、遠方からも人が訪れる。スペシャルティコーヒーもぜひ。
④加東市高岡615-1 ⑤中国道滝野社ICから車で10分 ⑥10~16時(火曜は11時30分~、土・日曜、祝日は10時~16時30分) ⑦月曜、ほか臨時休業あり ⑧30台



おみやげ
フルーツたっぷりパンケーキが人気

泊まる ●ほてるぐりんぷらざ東条湖
ホテルグリーンプラザ東条湖
☎0570-061-489 (予約専用) MAP P18E3

東条湖おもちゃ王国(→P7)のオフィシャルホテル。乳幼児連れにうれしいファミリールームに、離乳食もあるレストランなど、ファミリー向けのサービスが充実。温泉露天風呂もあり。

④加東市廻淵東山317 ⑤中国道ひょうご東条ICから車で10分 ※JR新三田駅から無料送迎バスあり(時期により要予約) ⑥1泊2食付大人1人1万1000円~(1室4人で宿泊した場合) ⑦IN15時、OUT10時 ⑧無休(施設メンテナンス等による休館あり) ⑨150台

泊まる ●ほてるーといんかどう
ホテルルートイン加東
☎050-5211-5761 MAP P19B3

2023年10月オープン。館内には大浴場を付設し、種類豊富なバイキング朝食が◎。滝野社ICや中心市街地に近い好立地で、周辺は飲食店やスーパーも充実している。

④加東市上中3-22-1 ⑤中国道滝野社ICから車で2分 ⑥シングル1泊8300円~(無料朝食付き) ⑦IN15時、OUT10時 ⑧無休 ⑨平面144台(先着順)

●東条湖おもちゃ王国のチケット付き宿泊プランもある

●車で便利な立地。ゴルフや観光、ビジネスの拠点となるホテル

温泉 ●かとうどうしようふくしせんたー とどろき荘
加東市東条福祉センター
とどろき荘
☎0795-46-0912 MAP P18E3

東条川沿いにある、公共の日帰り入浴施設。「熱の湯」といわれる塩化物泉で、温まりやすく美肌効果も期待できるなど、泉質のよさが好評。毎分50ℓと豊富に湧出する。

④加東市岡本1571-1 ⑤中国道ひょうご東条ICから車で8分 ⑥大人600円、小学生以下300円 ⑦10~21時(最終受付は20時30分) ⑧水曜 ⑨123台(共用)



●内湯のみで、熱湯とぬる湯の両方楽しめる。豊富な湯量で、お風呂の心地よさを感じられる。

泊まる ●やしらかもがわのさと
やしろ鴨川の郷
☎0795-45-0111 MAP P18E1

自然豊かな湖畔に広がる宿泊施設で、バーベキューサイトを個々に備えるコテージが人気。キャンプ場や和・洋室のある本館にも宿泊可。テニスやグラウンドゴルフなどでも遊べる。また、ワーケーションなどでの利用もおすすめ。

④加東市上鴨川1061-100 ⑤中国道ひょうご東条ICから車で20分 ⑥コテージ1棟1万3200円~、本館和室兼泊まり1人4950円~(2人で宿泊した場合)、テント1サイト1650円~ ⑦IN15時、OUT10時 ⑧第2木曜(8月は無休) ⑨36台



●8人用のコテージ。別荘気分が味わえるという好評



このQRコードを読み込むと、やしろ鴨川の郷の360度動画が見られるよ!

泊まる ●あくあとうじょう
アクア東条
☎0795-47-0505 MAP P18E3

東条湖に生息するメダカやタナゴなど約40種を展示する、湖畔の淡水魚水族館。地域に密着した東条川流水や釣り針産業に関する展示も。バルコニーからは東条湖が一望できる。

④加東市黒谷1197-23 ⑤中国道ひょうご東条ICから車で8分 ⑥入館無料 ⑦9時30分~17時30分(10~2月は10~16時) ⑧木曜(8月は無休) ⑨15台



●悠々と泳ぐ鯉のほか、意外と知らない淡水魚がたくさん

泊まる ●さけどうじょう
酒道場
☎0795-48-2116 MAP P19B2

本格的な寿司や旬の食材を使った和食が気軽に味わえる食事処。ランチのおすすめは、角切りの鮮魚がたっぷりつった、華やかなビジュアルのちらし寿司の定食。

④加東市上滝野587-8 ⑤中国道滝野社ICから車で5分 ⑥11時30分~14時、17時~21時30分 ⑦月曜(予約があれば営業) ⑧20台



●寿司定食(ちらし寿司、または盛合せ。茶碗蒸し・赤だし付)1200円

泊まる ●こうみょうじ
光明寺
☎0795-48-2049 (花蔵院) MAP 19A1

五峰山の頂上付近に立つ古刹。ビュースポットでもある駐車場(→P6)から急な坂道を上ると、複数の塔頭が立ち並び先に国登録有形文化財の本堂が立つ。秋の紅葉も有名。

④加東市光明寺435 ⑤中国道滝野社ICから車で8分 ⑥境内自由 ⑦50台



●伝統的な仏堂建築である入母屋造銅板葺の本堂

泊まる ●かみかみがわすみよしんじや
上鴨川住吉神社
☎0795-48-3046 (加東市生涯学習課文化財係) MAP P18E2

山麓に立つ国指定重要文化財の朱塗りの本殿は、茅葺屋根の建物群と対比をなし、美しい。厳格な宮座組織によって約700年続けられてきた、秋の神事舞(→P3)が有名。

④加東市上鴨川571 ⑤中国道滝野社ICから車で20分 ⑥境内自由 ⑦5台



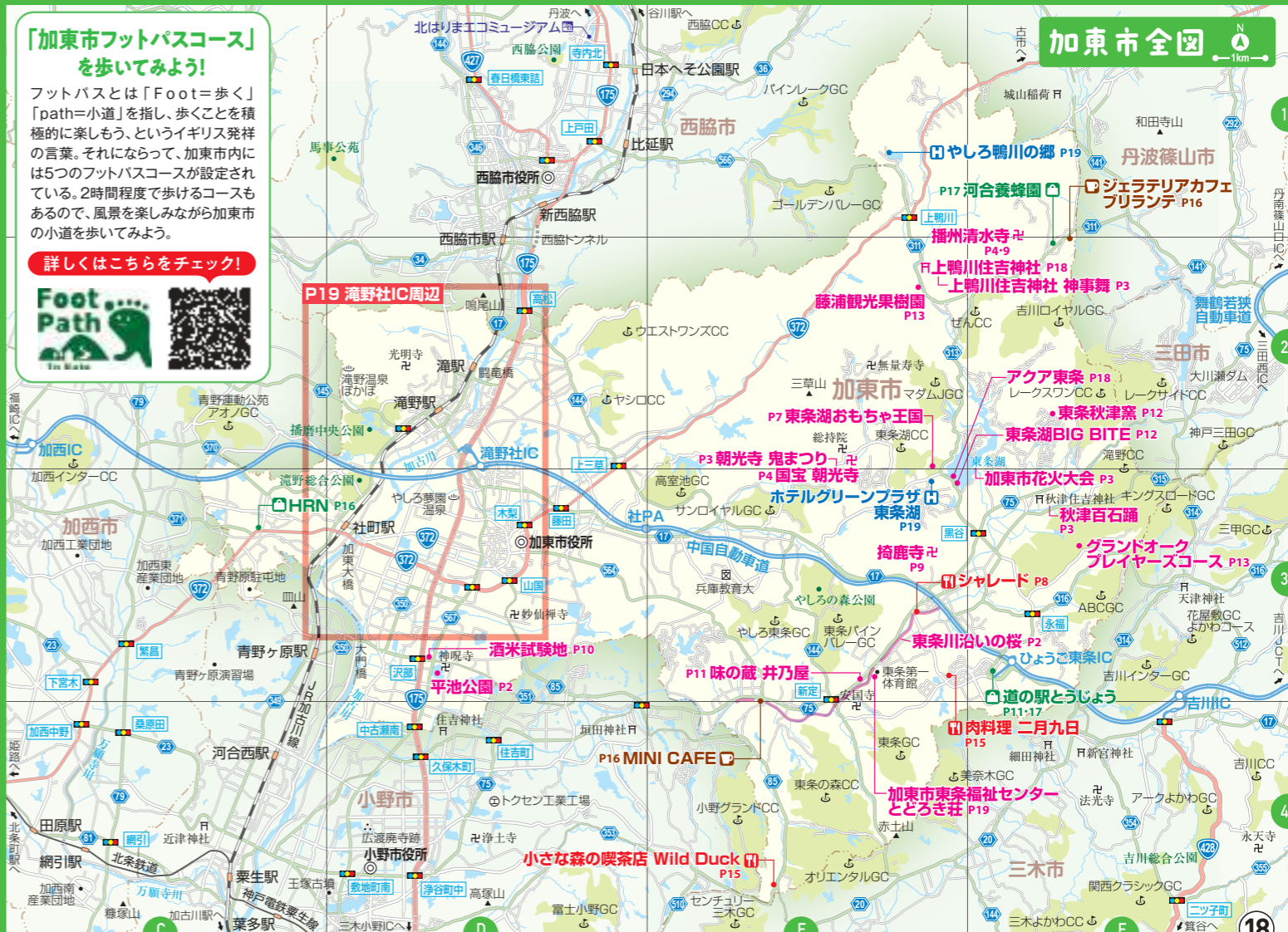
●山中で神々しさを放つ本殿。拝観は外からのみ

加東市へのアクセス



発行●加東市観光協会 企画・編集・制作●株式会社JTBパブリッシング
©2024加東市観光協会 JTB Publishing inc. All Rights Reserved.

※本誌掲載のデータは2023年1月末のもので、発行後に、料金、営業時間、定休日、メニュー等の営業内容が変更になることや、臨時休業等で利用できない場合があります。なお、本誌掲載内容による損害等は、補償いたしかねますので、あらかじめご了承くださいませ。また、本誌掲載の料金は、原則として取材時点で確認した消費税込みの料金です。また、入国料などは、特記のないものは大人料金です。ただし各種料金は変更されることがありますので、ご利用の際はご注意ください。※定休日は、原則として年末年始・お盆休み・ゴールデンウィークを省略しています。※利用時間は、特記以外原則として開店(館)~閉店(館)です。ラストオーダーや入店(館)時間は通常閉店(館)の30分~1時間前までご注意ください。※本誌掲載の宿泊料金は、季節や人数によって変動しますので、お気をつけください。※掲載の温泉の泉質・効能は源泉泉質のもので、個別の浴槽のものではありません。※交通表記における所要時間は、あくまで目安ですのでご注意ください。※本誌に掲載している地図は、国土地理院発行の数値地図(国土基本情報)電子国土基本図(地図情報)、数値地図(国土基本情報)電子国土基本図(地名情報)および数値地図(国土基本情報20万)を編集・加工して作成しました。※QRコードは株式会社デンソーウェブの登録商標です。



「加東市フットパスコース」を歩いてみよう!

フットパスとは「Foot=歩く」「path=小道」を指し、歩くことを積極的に楽しもう、というイギリス発祥の言葉。それにならって、加東市内には5つのフットパスコースが設定されている。2時間程度で歩けるコースもあるので、風景を楽しみながら加東市の小道を歩いてみよう。

詳しくはこちらをチェック!

加東市をめぐるなら、「かとう観光ナビ」!

AR機能付きアプリで、加東市の観光をより楽しむことができます!



1 アプリの準備

まずはアプリをダウンロード!

かとう観光ナビ



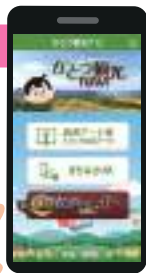
Download on the App Store

GET IT ON Google Play

かとう観光ナビ

2 モードを選択

「かとう観光ナビ」はアプリ内でいろんなモードが選べます。選択してクリックします。



3 ARマーカースキャン

加東市内に設置されたARマーカースキャンすると、オリジナルARコンテンツが楽しめます。



まちなかARモード

加東市内に設置された「まちなかAR」マーカースキャンすると、その場にはないキャラクターが画面に現れて、記念撮影が楽しめます!



一緒に写真を撮ってあそぼう!



義経伝説スタンプラリーモード

加東市内に設置された「義経伝説スタンプラリー」マーカースキャンすると、義経と弁慶のオリジナルイラストが登場して、スタンプが集められます。スタンプを5個以上集めると、特製ポストカードをプレゼント!



大川ぶくぶ先生やいとうのいち先生によるここでしか見られないオリジナルイラスト!

にぎわい交流施設「halk(ハルク)」へ行ってみよう



加東バスターミナルに隣接した「halk」には、本格的な手打ちうどんを楽しめる「手打ちうどん孫心(まごころ)」やスペシャルティコーヒーを楽しめる「CINEMA COFFEE TERMINAL(シネマコーヒーターミナル)」が入店し、食後やバスの待ち時間にゆっくりくつろげる待合交流ラウンジもあります。



屋外イベントスペースではマルシェ等のイベントを随時開催!



手打ちうどん
孫心

本場香川県創業! 1か月寝かせて作るこだわりの出汁とのどごしのよい手切り麺が特徴のうどん店



CINEMA COFFEE TERMINAL

世界各国のスペシャルティコーヒーを扱った自家焙煎珈琲店



住所/加東市社933-1 交通/神姫バス「やしろショッピングパークBio前」下車すぐ
料金/無料 時間/待合交流ラウンジ: 5時30分~20時30分 駐車場/約100台